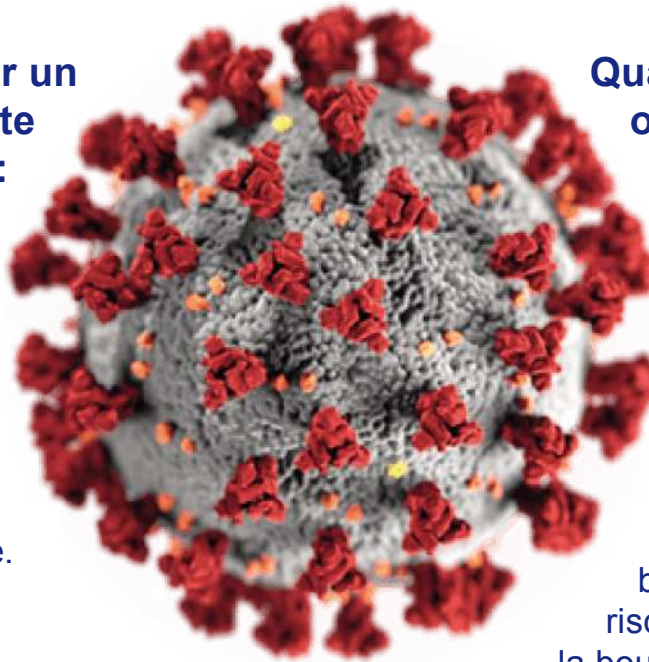


Quels sont les risques de transmission du Covid-19 ?

Quand vous êtes touché par un postillon ou une gouttelette contaminée :

Sécrétions projetées lors d'éternuements ou de la toux, en cas de contact étroit : même lieu de vie, contact direct à moins d'un mètre en l'absence de mesures de protection.

Rappelez-vous que vous pouvez aussi être porteur du virus et le transmettre.



Quand vous portez vos mains ou un objet contaminé au visage :

Un risque important de transmission est le contact des mains non lavées. Sur les surfaces contaminées (objets, cartons, poignées...), le virus peut survivre quelques heures.

Quand vous mangez, buvez, fumez ou vapotez, si vous avez les mains sales ou que vous partagez les aliments, les bouteilles ou verres avec d'autres, il existe un risque important lors du contact de la main avec la bouche.

Trois phases essentielles dans toute action :

Préparer :

Assurez-vous de la compétence et de la compréhension des personnes nouvellement embauchées :

- Prenez le temps d'expliquer très précisément le travail et les tâches à effectuer ;
- Pour les saisonniers n'ayant pas d'expérience professionnelle dans le secteur d'activité, insistez particulièrement sur les risques professionnels et leur prévention.

Prévoyez la liste de ce qu'il faut absolument

Moyens d'hygiène :

- Savon liquide/soluté hydroalcoolique (SHA)
- Bidons d'eau claire dans les véhicules, sur les chantiers
- Essuie mains à usage unique
- Sacs poubelles
- Lingettes ou produits détergents pour nettoyer les matériels contacts et outils

Prévoyez des bouteilles d'eau individuelles en nombre suffisant repérées avec le nom de chaque salarié apposé dessus

Affichez les recommandations : mesures barrières, lavage des mains, application SHA :

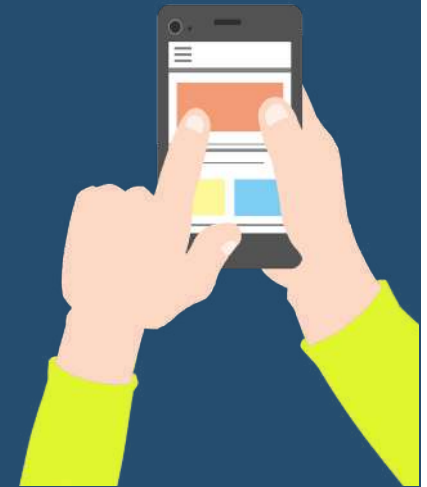
- Dans les sanitaires
- À proximité des bidons d'eau

Attestations/autorisations de déplacement pour les salariés

Prévoyez un dispositif de sécurité travailleur isolé

Privilégiez les moyens de communication à distance : pas de partage de papier/crayon

- Tableau de consignes
- Téléphones (appel/sms)



Trois phases essentielles dans toute action :

Préparer :

Organisez (la tournée, la journée) anticipez

Adaptez l'organisation du travail et le temps nécessaire aux différentes activités en fonction des contraintes exceptionnelles :

- Modifiez les amplitudes horaires
- Fractionnez les pauses
- Augmentez le temps dédié au nettoyage
- Organisez les embauches en horaires décalés pour limiter les contacts entre les personnes
- Évitez les embauches collectives sur le site avant départ vers les chantiers : les salariés se rendent directement sur le chantier et rentrent directement à leur domicile en fin de journée
- Organisez les embauches en horaires décalés pour limiter les contacts entre les personnes

Évitez les informations collectives, transmettez les consignes aux travailleurs saisonniers par SMS ou par téléphone :

- Transmettez les coordonnées d'un référent et demandez-leur de vous transmettre les leurs
- Précisez les horaires de travail
- Précisez le lieu d'activité

Prévoyez les équipements et tenues de travail pour les travailleurs saisonniers

Organisez l'entretien des tenues de travail au sein de l'entreprise

Organisez la réception des matériaux, les chargements/déchargements pour limiter les contacts



Trois phases essentielles dans toute action :

Préparer :

Anticipez la coactivité

Organisez le flux des personnes dans les locaux de travail

- “Marche en avant” : flux de déplacement uniquement de l’entrée vers la sortie (pour éviter de se croiser)
- Marquez au sol la distanciation si possible
- Limitez le nombre de personnes dans une pièce
- Organisez les déplacements vers les chantiers
- Utilisez individuellement les véhicules, pas de transport collectif
- Si covoiturage : 2 personnes par véhicule avec installation en diagonale (1 devant/1 derrière)
- Intervenez sur les chantiers les plus éloignés en début de journée ou en début de semaine pour éviter le cumul de fatigue

Organisez les vestiaires

- Flux d’entrée et de sortie : 1 personne à la fois dans le vestiaire
- Ou fermez l’accès aux vestiaires/préconisez les changes dans le véhicule du salarié

Organisez les pauses

- Priorisez le retour à domicile pour le déjeuner, le repas pris seul à bord de son véhicule, ou le repas pris en extérieur (si le temps le permet)
- Salle de pause sous réserve d’une organisation stricte des mesures barrières
- Aération 3 fois par jour
- Nettoyage des surfaces après chaque convive
- Nettoyage des machines (micro-onde, machine à café) après chaque utilisation
- Usage de couverts personnels
- Flux d’entrée et de sortie
- Distanciation entre les personnes : 2 m.
- Limitez le nombre de personnes présentes en fonction de la taille de la salle

Organisez le local fumeur

- Limitez à 2 personnes
- Distance de sécurité : au moins 1 mètre
- Pas d’utilisation de soluté hydroalcoolique (produit inflammable)
- Pas de partage de cigarette ou d’e-cigarette



Trois phases essentielles dans toute action :

Réaliser :

Informez les travailleurs saisonniers ayant ou non une expérience agricole, des mesures de prévention des risques professionnels en milieu du travail agricole, en s'adaptant aux particularités et risques de chaque filière.

1 - Je prends un copieux petit déjeuner.



2 - Je porte des chaussures stables et fermées ainsi que des vêtements adaptés.



3 - Je me protège du soleil et je bois régulièrement de l'eau dans la journée.



4 - Je me protège du froid et je bois régulièrement de l'eau dans la journée.



5 - Je ne remplis pas trop mon panier de cueille.



6 - Pour porter des charges lourdes, je me positionne bien.



7 - Sur le chantier, je fais attention aux autres et aux véhicules.



- Je respecte le règlement intérieur de l'entreprise.
- J'écoute et j'applique les consignes particulières qui m'ont été données.
- Je respecte les règles de circulation et de stationnement.



- Je contacte le chef d'équipe ou le sauveteur secouriste.
- Il est important de connaître le lieu où est rangée la trousse de premiers secours.

Sauveteur Secouriste du Travail
Tel. :

Chef d'équipe
Tel. :

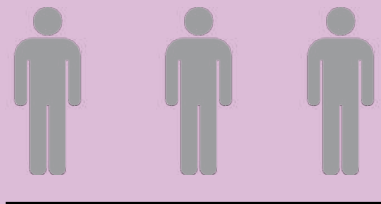
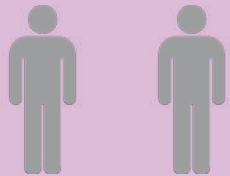
Urgences médicales : 15
Pompiers : 18
Centre de secours : 112
Police secours : 17

Trois phases essentielles dans toute action :

Réaliser :

Dans les parcelles :

- **Privilégiez l'activité individuelle et isolée** (avec dispositif de prévention du travailleur isolé)
- **Parcelles différentes**
- **Plusieurs rangs d'écart**
- **Travail en décalé**
- Quand l'intervention à plusieurs sur une tâche est indispensable, **constituez des binômes, trinômes** qui ne changeront pas jusqu'à nouvel ordre
- **Privilégiez le travail côte à côte plutôt que face à face** avec toujours la distanciation entre les personnes
- **Pour se passer les charges, pratiquez la pose et la dépose** pour éviter le passage direct entre les opérateurs
- **Limitez les rotations de poste** dans la journée



Activités dans les bâtiments, principes de base :

- **Espacez de 2 m.** les postes de travail par marquage au sol
- Si besoin, **posez des séparations physiques** entre chaque poste (paravent, plexiglas, film ...)
- **Veillez à ce que le salarié reprenne le même poste de travail chaque jour**
- **Adaptez le travail en équipe sur les chaînes de production** (station de conditionnement, chaîne d'embouteillage) : augmentez les plages horaires de la production, dédoublez les équipes, prévoyez un temps suffisant pour le changement d'équipe.

Trois phases essentielles dans toute action :

Réaliser :

Les outils

- **Privilégiez les outils individuels**
- L'outillage et le matériel partagés doivent être **régulièrement nettoyés** à chaque transmission d'un individu à l'autre et lors de la prise et la fin de la journée de travail

Conduite d'engins agricoles

- **Limitez la présence en cabine à une seule personne**
- **Attribuez un seul et unique véhicule/machine par personne**
- Si le véhicule de chantier doit changer de conducteur, **nettoyez le volant, les commandes, les poignées**
- **Mettez en œuvre les gestes barrières** lors des phases d'attelage/dételage des outils, si vous travaillez en binôme



Utilisation de machines agricoles (planteuses, récolteuses...)

- **Isolez les postes de travail** par des séparations physiques (ex : plexiglas, contreplaqué)
- **Réduisez le nombre d'opérateur sur la machine** en adaptant la cadence

Les équipements de protection individuelle (EPI)

- **Le port des gants de travail** pour éviter les coupures, le cambouis, etc. est important pour faciliter le lavage ultérieur des mains. **Se laver les mains chaque fois que l'on enlève un EPI** : gants, lunettes, combinaison, casque
Attention : les gants contaminés portés au visage peuvent être source d'infection. Privilégiez les lavages fréquents des mains à un port permanent de la même paire de gants.



Trois phases essentielles dans toute action :

Vérifier :

- La bonne compréhension des consignes en cours de travail pour ajuster si nécessaire
- Le port des EPI et le respect des consignes de sécurité
- Le respect des délais de rentrée pour ce qui concerne l'application de produits de traitement
- Le respect des consignes de distanciation
- La disponibilité des produits nécessaires à l'hygiène
- La bonne application des procédures de nettoyage prévues



- **Procédez à des retours et partages d'expérience** des aléas de la journée tout en respectant la distanciation entre individus pour adapter l'organisation du travail et les mesures initialement prévues
- **Prenez des nouvelles de l'état de santé** (éventuels symptômes, ressenti psychologique, appréhension, incompréhension...) de vos collaborateurs régulièrement...

Attention : Un risque peut en cacher un autre ! Assurez-vous que l'attention portée au risque d'infection ne conduise pas à occulter ou réduire l'attention portée aux risques propres des chantiers (manutentions, gestes répétitifs, chutes de hauteur, risque chimique, port des EPI, etc.)

Les conseillers en prévention, les médecins et infirmiers du travail de votre MSA sont à votre disposition pour réfléchir avec vous à la mise en œuvre de ces mesures de prévention en fonction de vos spécificités de production.

